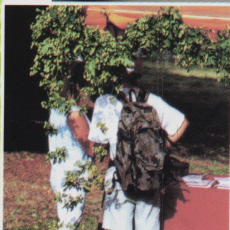
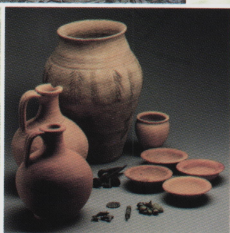




Zalec

OBČINA





LEGENDA

- |   |   |   |
|---|---|---|
|  |  |  |
| razgledna točka   | gradovi   | jahanje   |
|  |  |  |
| naravna dediščina   | sakralna dediščina  | športni center  |
|  |  |  |
| hmeljišča   | etnološka dediščina   | lov   |
|  |  |  |
| gozdni sadeži   | pohodništvo   | ribolov   |
|  |  |  |
| arheološka dediščina  | kolesarjenje  | Risto Savin   |



## *bčina Žalec*

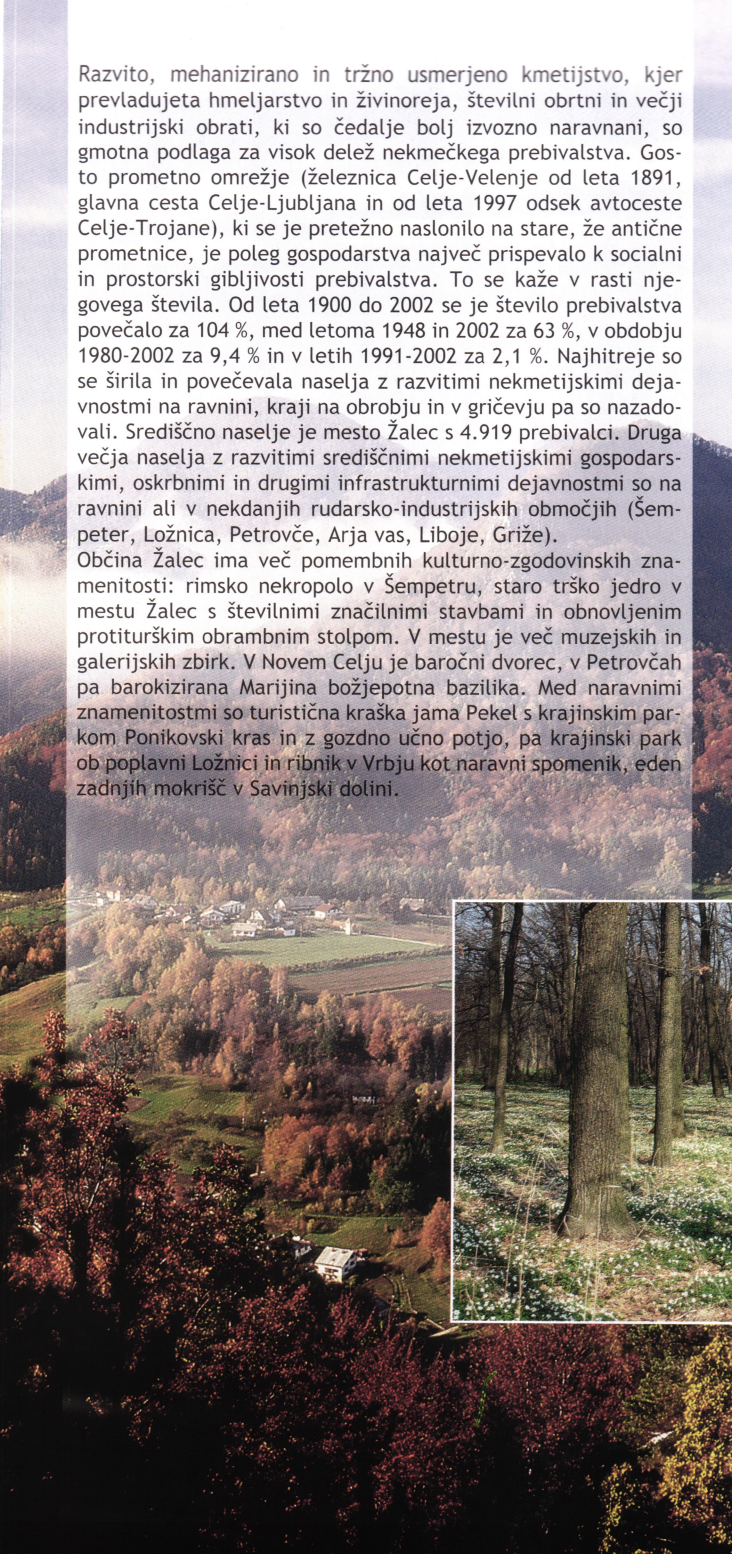


Sestavljajo jo tri naravnogeografske enote: osrednji ravninski del Spodnje Savinjske doline, na severu Ložniško gričevje z zakraselo Ponikovsko planoto, na jugu pa severno obrobje Posavskega hribovja med Mrzlico (1122 m) in Gozdnikom (1090 m) z zabukoviško-libojsko terciarno premogovno kadunjo. Savinja na jugu in Ložnica na severu s številnimi pritoki odmakata to območje. Kljub regulacijam pa še vedno poplavljata. Med Savinjo in Ložnico je obsežna, pretežno prodnata ravan s kvartarnimi terasami, ki proti vzhodu potonejo pod mlajšimi napolavinami. Občina Žalec meri 116 km<sup>2</sup> in leta 2002 je v 39 naseljih prebivalo 20.335 prebivalcev. Njeno ozemlje je izrazito prehodnega značaja; tu se prepletajo prenekateri značilnosti našega predalpskega in subpanonskega sveta. V tej večplastni vzajemni pokrajinski in gospodarski prepletenosti se kaže pestra in raznovrstna gospodarska usmeritev, ki je prispevala h koreniti socialni preselitvi prebivalstva ter k preobrazbi naselij in celotne kulturne pokrajine nasploh.



Razvito, mehanizirano in tržno usmerjeno kmetijstvo, kjer prevladujeta hmeljarstvo in živinoreja, številni obrtni in večji industrijski obrati, ki so čedalje bolj izvozno naravnani, so gmotna podlaga za visok delež nekmečkenga prebivalstva. Gosto prometno omrežje (železnica Celje-Velenje od leta 1891, glavna cesta Celje-Ljubljana in od leta 1997 odsek avtoceste Celje-Trojane), ki se je pretežno naslonilo na stare, že antične prometnice, je poleg gospodarstva največ prispevalo k socialni in prostorski giblivosti prebivalstva. To se kaže v rasti njegovega števila. Od leta 1900 do 2002 se je število prebivalstva povečalo za 104 %, med letoma 1948 in 2002 za 63 %, v obdobju 1980-2002 za 9,4 % in v letih 1991-2002 za 2,1 %. Najhitreje so se širila in povečevala naselja z razvitimi nekmetijskimi dejavnostmi na ravnini, kraji na obrobju in v gričevju pa so nazadovali. Središčno naselje je mesto Žalec s 4.919 prebivalci. Druga večja naselja z razvitimi središčnimi nekmetijskimi gospodarskimi, oskrbnimi in drugimi infrastrukturnimi dejavnostmi so na ravnini ali v nekdanjih rudarsko-industrijskih območjih (Šempeter, Ložnica, Petrovče, Arja vas, Liboje, Griže).

Občina Žalec ima več pomembnih kulturno-zgodovinskih znamenitosti: rimsko nekropolo v Šempetru, staro trško jedro v mestu Žalec s številnimi značilnimi stavbami in obnovljenim protiturškim obrambnim stolpom. V mestu je več muzejskih in galerijskih zbirk. V Novem Celju je baročni dvorec, v Petrovčah pa barokizirana Marijina božjepotna bazilika. Med naravnimi znamenitostmi so turistična kraška jama Pekel s krajinskim parkom Ponikovski kras in z gozdno učno potjo, pa krajinski park ob poplavni Ložnici in ribnik v Vrbju kot naravni spomenik, eden zadnjih mokrišč v Savinjski dolini.



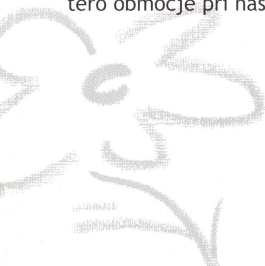






## *aravne znamenitosti*

V Spodnji Savinjski dolini dandanes ni več veliko ohranjenih naravnih predelov. Če smo natančni, jih sploh ni več. Današnji ostanki so namreč že vsi bili tako ali drugače podvrženi človekovim vplivom. Kljub temu pa se dolina lahko pohvali z nekaterimi naravnimi znamenitostmi, ki so zanimive, vredne obiska in pomembne tudi v širšem prostoru. Konec koncev lahko na izredno majhni površini občudujemo vlažne travnike, gozdove, stoječe vode in kraški svet, s čimer se lahko pohvali le malokatero območje pri nas.

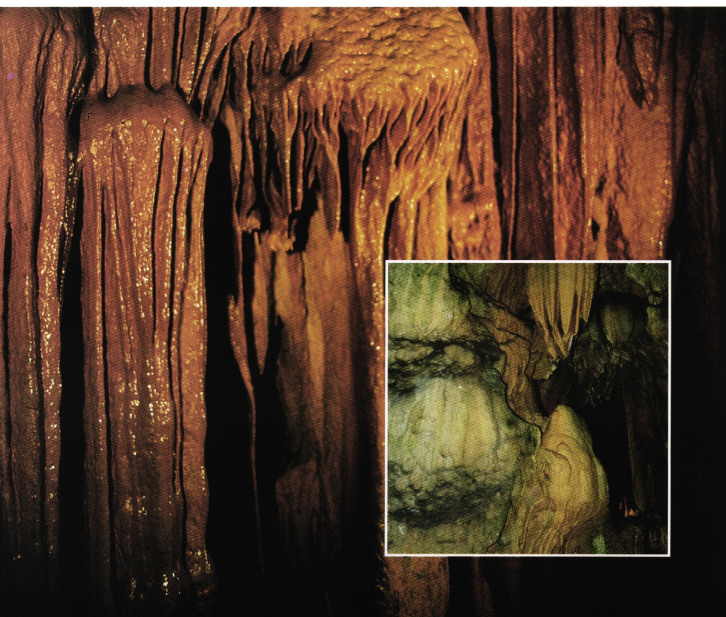




# Jama Pekel

V pretežno triasnem dolomitu in apnencu osamelega krasa, obdanem z nepropustnimi oligocenskimi kamninami, se je v severnem obrobju Savinjske doline razvilo več jamskih sistemov. Med najbolj znane znamenitosti sodi jama Pekel. Nahaja se na obrobju Ponikovskega krasa, ki se razteza med reko Savinjo, Goro Oljko, dolino Pirešice in Polzele. Po planoti teče več potokov, in sicer v smeri sever-jug. Eden izmed potokov, Ponikvica, je izoblikoval tudi jamo Pekel. Ko potok priteče iz jame, dobi drugo ime - Peklenščica. Jama Pekel je nadstropna; spodnja etaža je vodna in ima več pritokov. Glavni vhodni rov se po nekaj sto metrih konča v sifonu, ki ima obliko ozkega visokega rova z jezerci in slapovi. Štirimetrski slap je dostopen tudi za obiskovalce in je edini v naših turističnih jamah. Tukaj je tudi prehod v zgornjo, suho etažo. Jama, predvsem vhodni del, so poznali že naši bližnji in daljni predniki. V 19. stoletju je že bila namenjena obiskovalcem, v njej so celo prirejali zabave. V jami so bile najdene kosti človeka iz neandertalskega obdobja. V jami se nahaja tudi bogata speleofavna.

Za dober kilometer jame, ki je na voljo za ogled, boste porabili eno uro. In od kod sploh tako nenavadno ime, Pekel? Jami so dali ime domačini, ki so v skalovju ob vhodni odprtini videli velikana z rogovi, ki naj bi stal na vhodu v pekel, prebivališče hudičev.









## *onikovska planota*

Skupaj z jamo in okolico so gozdarji zasnovali tudi zanimivo gozdno in geološko učno pot, ki si jo je vsaj delno vredno ogledati. Sicer pa Pekel ni edina jama na tem osamelem krasu, ki je zavarovan kot Ponikovski kras in meri okrog 40 km<sup>2</sup>. Omenimo naj Kamnito hišo, ki se nahaja v dolini Pirešice v bližini kamnoloma, in Tajno jamo, severno do Polzele, ki naj bi veljala za našo najdaljšo vodno jamo.





## Reka Ložnica in travniki

Pri transformatorski postaji na poti proti jami Pekel se pričnejo vijugavi tok reke Ložnice in vlažni travniki, ki se razprostirajo vse tja do Polzele. Za območje, ki meri okrog 100 ha, so značilni travniki, nekoč pa so bili tu tudi pašniki. Med travniki, ki so na nekaterih mestih še danes vlažni, v spomladanskem in jesenskem času pa kar praviloma poplavljeni, rastejo pasovi drevja in grmovja, ki dajejo zavetje številnim vrstam ptic, dvoživk in drugim drobnejšim živalim. Med pticami je zanimiv v Evropi vse redkejši rjavi srakoper *Lanius collurio*. Tukaj se dobro počuti tudi srnjad, kdaj pa kdaj pa kar ob belem dnevu preseneti tudi lisica. Območje popestrijo posamične skupine dreves, ki še pričajo o nekdanji prisotnosti gozda v dolini. V večjem gozdičku pri Grušovljah, v predelu, kjer raste samo hrast dob *Quercus robur*, sta se do današnjih dni ohranila še steljarjenje in košnja v gozdu. Ta tradicionalen in značilen primer rabe prostora nižinskih hrastovih gozdov pušča za sabo tudi svojevrsten videz gozda - videz mestnega parka. Gozdički so zatočišče številnim živalim, med katerimi izstopajo ptice.

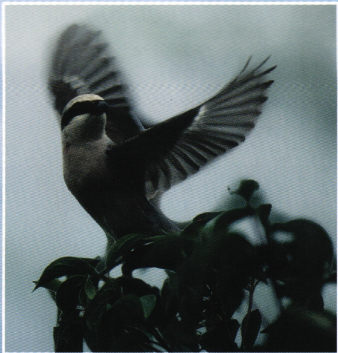
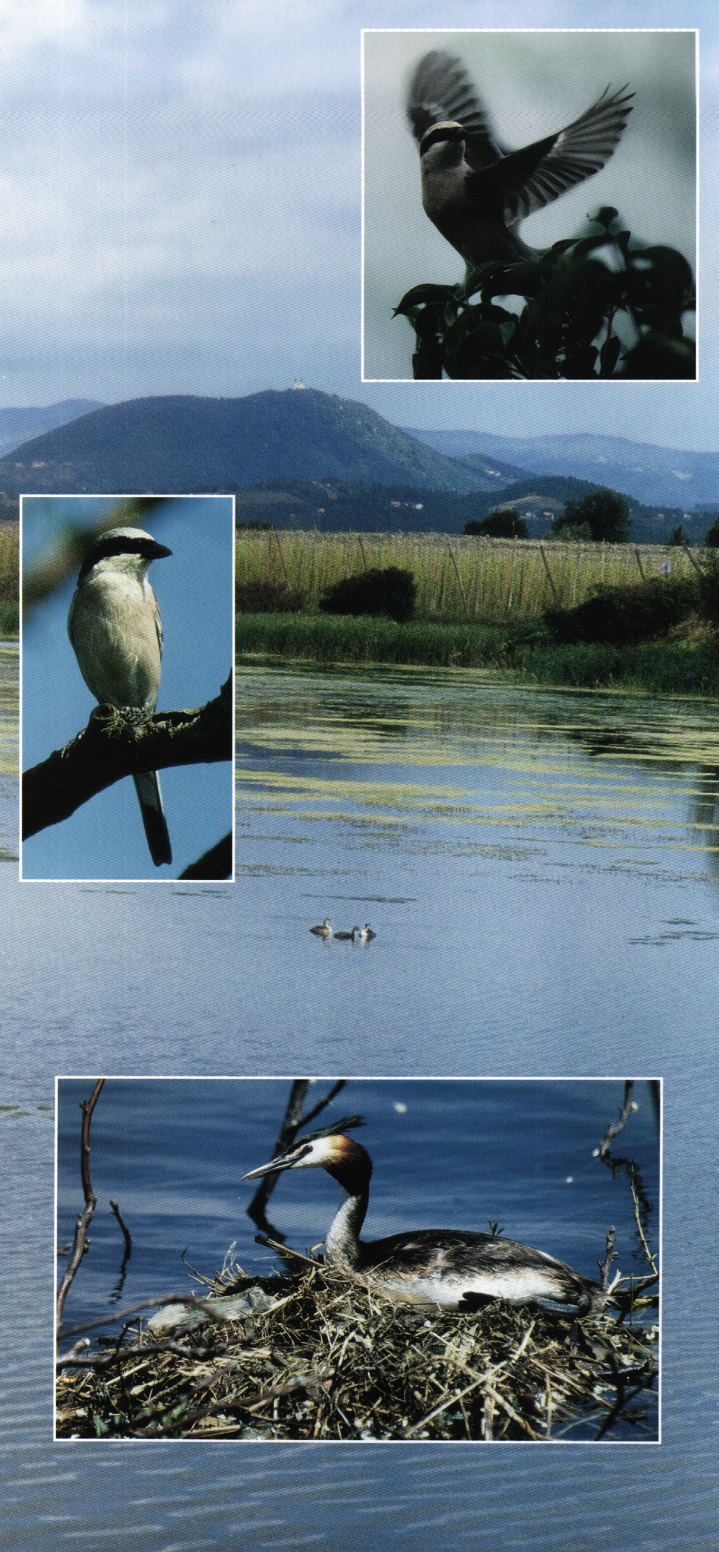
Preko ceste se pri transformatorski postaji nahajata tudi izvir in perišče, ki je še danes aktivno.

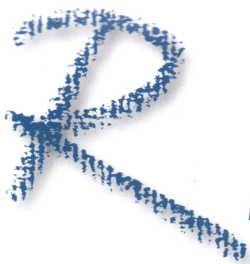
Pri dvorcu Šenek na Polzeli, kjer je dom za starejše občane, se bohoti ornamentiran vrt striženega pušpana, na drugi strani je vodni bazen, vse naokrog pa se razprostira dobro ohranjen park, po katerem vodijo številne uhojene stezice. V parku rastejo različna tuja in domača drevesa, nekatera med njimi z res veličastnimi dimenzijami. Omeniti velja mogočno lipo in tulipanovec ter kanadsko čugo. Park je zavarovan.

Še prej bo naš pogled ob vznožju zaloških gričev pritegnil Novi Klošter. Prvotni samostan, kasneje prezidan v graščino, je danes zapuščen in propada.









## ribnik Urbje

Južno od Žalca, tik ob Savinji, se nahaja zanimivo zavarovano območje, katerega osrednji del je ribnik Urbje. Meri dobrih 13 ha in je v tem delu doline največja stoječa voda. V ribniku poteka vzreja toplovodnih vrst rib - krapovcev.

Ribnik pa ima tudi bogato floro in favno. Med slednjo najbolj izstopajo ptice - kar preko 130 vrst jih je bilo že opaženih tod. Med bolj glasnimi izstopa rakar *Acrocephalus arundinaceus*, ki gnezdi med rogozom. Tukaj se skrivajo tudi mala bobnarica *Ixobrychus minutus*, zelenonoga tukanica *Gallinula chloropus* pa še bi lahko naštevali. Glede na pisano perje je vodomec *Alcedo atthis*, ta mali pisani ribič, ki gnezdi v bregovih Savinje, brez konkurence. Na vodi bo v jesensko zimskem času največjo pozornost pritegoval labod grbec *Cygnus olor*, spomladi in poleti pa čopasti ponirek *Podiceps cristatus*. Še bolj pestro je v času spomladanske in jesenske selitve, ko se tukaj ustavi množica rac, čapelj, pobrežnikov in ujed. Pticom delajo družbo dvoživke, ki so najglasnejše v spomladanskem času, predvsem zelena rega *Hyla arborea*. Po letalnih sposobnostih in pisanih barvah pticom konkurirajo kačji pastirji. Kljub zastrašujočemu imenu nam niso prav nič nevarni. Ob ribniku je bilo opaženih preko 20 vrst.

Med rastlinami, ki rastejo na samem bregu ribnika in Savinje, je veliko tudi zdravilnih in užitnih. Rastline pa se nahajajo tudi v ribniku, npr. dristavci, rmanec in mala vodna leča.





## *vet ob Savinji*



Samo nasip loči ribnik Vrbje od reke Savinje. Savinja je v tem delu še dobro ohranjena, prvotne regulacije je reka dobro priknila. Erodirane stene in prodišča, značilna za naravno ohranjeno reko, so tukaj še vedno prisotna. Zanimiva so prodišča, ki se iz leto v leto spreminjajo in predstavljajo, kljub temu pa so življenjski prostor za prenekatero rastlino in žival. Prodišča imajo pomembno funkcijo tudi pri čiščenju voda.

Obrežnih poplavnih gozdov ob Savinji praktično ni več. Ostanki so ločeni od matične reke, tako da jih nujno potrebne poplave ne dosežejo več.

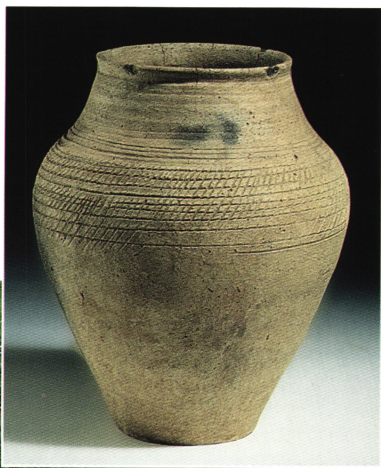




## Na ozemlju Tavriskov

Ko so v preteklosti popotniki, rimski trgovci ali vojaki, ki so jih po svetu nesle usode, prečkali *Atrans* (**Trojane**), so stopili na ozemlje Tavriskov. To je bilo eno od številnih keltskih plemen, ki so od 4. stoletja pr. n. š. naselila prostor Slovenije in tudi današnje Savinjske doline. Rimljani so to področje, s katerim so imeli zgodnje trgovske in politične stike, konec 1. stol. pr. n. š. priključili rimski državi in ga nekaj desetletij kasneje organizirali kot provinco Norik. Glavni center tega območja je bila *Celeia* (**Celje**), ki je dobila mestne pravice za časa vladavine cesarja Klavdija. Domače keltsko prebivalstvo se je hitro vklopilo v nove razmere in nekateri bogati posamezniki so zasedli pomembne politične funkcije.

Savinjsko dolino je že takrat povezovala prometna žila, glavna cesta *Akvileja-Emona-Celeia-Petovio* (**Oglej-Ljubljana-Celje-Ptuj**), ki je tekla po nekdanji prazgodovinski trgovski poti, t. i. jantarni cesti. Ostanke rimske ceste je še danes mogoče videti v Presedlu. Ob glavni rimski cestni povezavi so kmalu zrasle obcestne postaje (*mansio, mutatio*), kjer so popotniki lahko prepregli konje, se okrepčali ali prenočili, če je bila pot dolga. Nedaleč od Trojan je ležalo prvo naselje (*vicus*) na **Vranskem**. Tam



je delovala tudi večja rimska ope-  
karna, ki je izdelovala vse vrste  
opek, največji razcvet pa je doživela  
v 2. stoletju, ko je pokrivala potrebe  
rimske vojske v Ločici. V Ločici pri  
Polzeli je konec 2. stoletja kratek  
čas obstajal tabor rimske legije (2.  
italska legija - *Legio II. Italica*). To  
je bil čas prvih močnejših vpadov  
germanskih plemen izza Donave in







groženj za imperij. Legija v Ločici je imela nalogo braniti prehod preko Trojan na centralno ozemlje rimske države.

Na sredi poti med Celjem in Trojanami je ležala obcestna postaja *Ad Medias*, vendar do danes ni znano, kje natančno. Vemo pa, da je cesta vodila popotnike naprej do **Šempetra**, kjer so lahko občudovali veličastne marmorne grobnice. V rodovitni dolini so imeli veljaki iz bližnje Celeie gospodarska posestva (*villae rusticae*). Svoje grobnice so si postavili kar v bližini. Politične funkcije, o katerih beremo na njihovih spomenikih, so bile častne in neplačane, opravljali pa so jih v Celeii. Ohranile so se grobnice županov (Spektaciji), upravnika javnih zgradb (Vindonij) in bogate keltske družine Enijcev. Ob ohranjeni rimski cesti na vzhodnem delu Šempetra vidimo, kako dobro so Rimljani vzdrževali svoj cestni sistem. O njihovem vsakdanu in predmetih, ki so jih uporabljali, govore najdbe iz šempetrskih grobov, ki so na ogled v arheološki zbirki Pokrajinskega muzeja Celje. V bližnjih Založah so Rimljani lomili peščenec, s katerim so bila zidana podnožja grobnic, marmor pa so pripeljali s Pohorja. Z marmornimi bloki je bila obdana tudi notranjost rimske gomile na **Gomilskem**.

Bogato arheološko dediščino Savinjske doline si danes lahko ogledamo v zbirkah Pokrajinskega muzeja Celje.

# Žalec

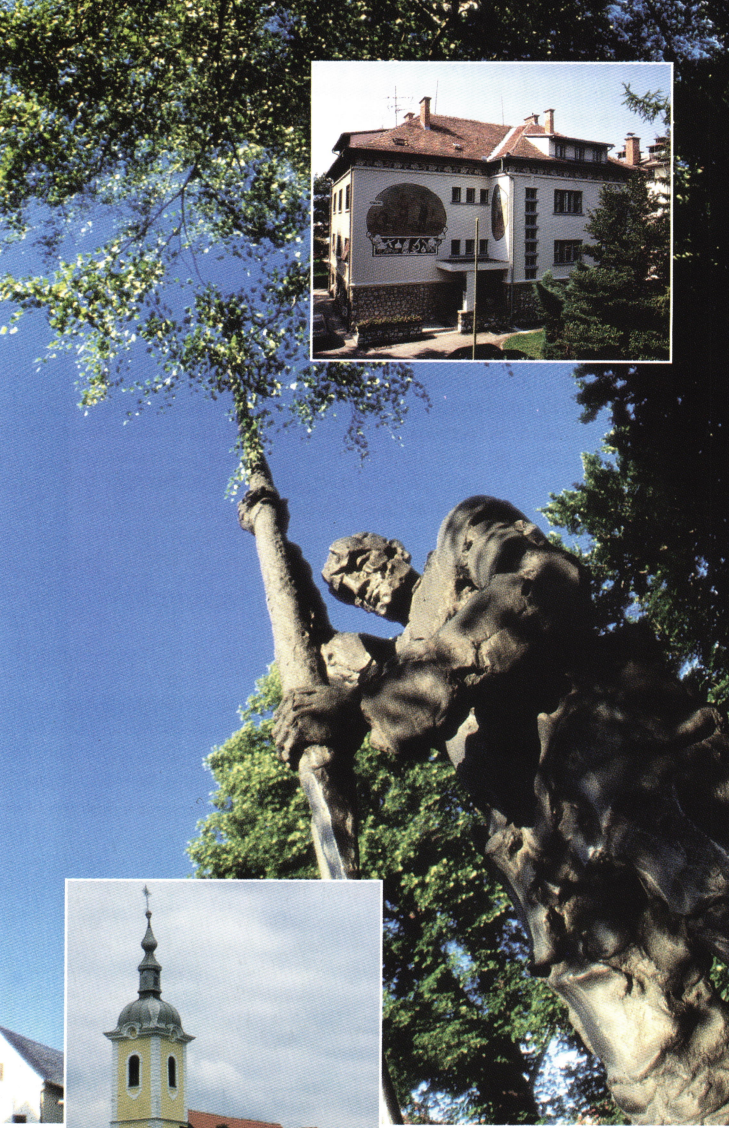
*mlado mesto s starim trškim jedrom*



Trški začetek Žalca bomo našli v vzhodni polovici sedanjega mesta in leži med župnijsko cerkvijo sv. Nikolaja in njeno podružnico sv. Kancijana. Trško jedro je sestavljeno iz treh enot, od katerih sega zahodna, upravno-cerkvena v 12. stoletje, vzhodna v sredino 13. stoletja, srednja pa v 15. stoletje. Trške pravice je Žalcu med leti 1250 in 1254 podelil kralj Otokar II. Prvi lastniki tega ozemlja v 11. stoletju so bili Breže-Selški in Ažvini. Med leti 1363 in 1456 so ga imeli v fevdu Celjani. Z njimi se je deželnoknežja posest kot klin zarivala v Spodnjo Savinjsko dolino ter učinkovito nadzirala promet po njej.

Pomembnejšo trško arhitekturo predstavljajo cerkveni kompleks s cerkvijo sv. Nikolaja, taborski obrambni stolp in gotsko-renesanačna Zotlova kovačija, ki je okoli leta 1580 služila kot protestantska molilnica, pokopališka cerkev sv. Kancijana, katere pravokotno svetišče kaže na romanski izvor, ter nekaj trških hiš iz 16.-18. stoletja. Z razvojem Žalca, ki ga je sredi 19. stoletja pospešilo zlasti hmeljarstvo, se je trg vedno bolj širil proti zahodu in jugu. Klasicističnim stavbam iz prve polovice stoletja so se v zadnji četrtini pridružile historistične stavbe; med njimi je tudi župnijska cerkev, ki je od stare opreme ohranila Bergantovo oltarno sliko sv. Miklavža.







## *Dvorec Novo Celje*

Novo Celje v Dobriši vasi pri Žalcu je eden najpomembnejših baročnih dvorcev na Slovenskem. Leta 1752 ga je pričel graditi grof Anton Gaisruck, potem ko je od cesarice Marije Terezije pridobil mogočno celjsko gosposčino. Načrte za stavbo je izdelal pomemben baročni arhitekt Matija Persky, ki se je z Dunaja priselil v Ljubljano. Dvorec je bil dokončan leta 1767 pod grofom Karlom Gaisruckom ob sodelovanju arhitekta Lovrenca Pragerja. V notranjščini razsežne stavbe sta pomembni v celoti ohranjena slavnostna dvorana z naslikanimi portreti grofov Gaisruck in obnovljena grajska kapela s freskami slikarja Antona Lerchingerja. Reprezentančno stopnišče in več soban krasijo štukature. Pred glavnim vhodom v stavbo stojita na visokih podstavkih kipa antičnih junakov Herkula in Samsona, deli graškega dvornega kiparja Vida Königerja. Ostanke razkošne opreme nekdanjih notranjih prostorov hranita Narodna galerija in Narodni muzej v Ljubljani. Dvorec obdaja razsežen, nekdanj baročno urejen park z dolgim drevoredom brez v osi glavnega vhoda.



# R

## isto Savin

**topniški častnik in skladatelj, ki se je s samospesvom dvignil na evropsko raven**

Risto Savin sodi v tisto generacijo slovenskih skladateljev, ki niso bili poklicni glasbeniki, vendar so z bogatim kompozicijskim znanjem in sodobnimi estetskimi pogledi bistveno prispevali k posodabljanju glasbenih prizadevanj in stilne naravnosti na Slovenskem ob začetku 20. stoletja. Njegova glasbena govorica je bila v začetku klasično-romantična, po dunajskem študiju pa je dobila novoromantične in celo impresionistične poteze, v katerih je najti vzore Johannes Brahmisa, Gustava Mahlerja, Richarda Straussa, Richarda Wagnerja in tudi Clauda Debussyja. Skladateljeva izvedenost se je skupaj s stilno širino in zakoreninjenostjo v slovanskem svetu spojila v značilno glasbeno govorico. Z več kot 50 orkestralnimi, komornimi in klavirskimi deli, predvsem pa z deli s področja opere (Lepa Vida, Matija Gubec), samospesva in zborovskih skladb je tehtno prispeval v repertoar slovenske glasbe.

Po 1. svetovni vojni je živel v Žalcu in se popolnoma posvetil skladanju. Svoj spominski kotiček je dobil v Žalcu v svoji rojstni hiši, ki nosi njegovo ime.





Izdajatelj in založnik:

Zavod za kulturo, šport  
in turizem Žalec

Zasnova in realizacija:

Studio 5 Mirna

Avtorji besedil:

Marko Kapus, dr. Irena

Lazar, Milan Natek,

dr. Andrej Rijavec,

Igor Sapač, Milan Vogrin

Milan Vogrin, Milan Žolnir,

Pokrajinski muzej Celje,

Studio 5 Mirna

Marginalija d.o.o.

Fotografija:

Oblikovanje in tisk:

Žalec, junij 2004



Ž A L E C

**TURISTIČNI INFORMACIJSKI CENTER**

Šlandrov trg 25, 3310 Žalec

Telefon: 03 710 04 34, faks: 03 712 12 62

E-pošta: [zkst.tic@siol.net](mailto:zkst.tic@siol.net)

[www.zavod-kstz.si](http://www.zavod-kstz.si)