

naselje Dolnje Medvedje selo; na njegovem koncu se pot usmeri v gozd. Po 150 metrih moramo ponovno prečkati cesto Trebnje–Mirna in takoj naprej še železniško prago Trebnje–Sevnica. Od križišča do vasi Primstal hodimo po asfaltni cesti, od tu naprej do vasi Rodine pa po poljskem kolovozu.

V vasi Rodine zavijemo najprej na desno, prečkamo asfaltno cesto Dolnja Nemška vas–Gomila in takoj zatem zavijemo po asfaltni cesti na desno v smeri Meglenika in Lipnika. Po 5 minutah hoje se cesta položi ali poravna. Spremljajo nas vinogradi in zidanice, ki nas opozarjajo, da smo prišli na področje Meglenika. Pot se za kratek čas spusti v gozd. Sledi rahel vzpon in novo srečanje z vinogradi in zidanicami, vendar tokrat na pobočju Lipnika.

Ko pridemo do gozda, zavije naša pot na levo; po krajši strmi poti pridemo do spomenika, ki ga je postavilo ZZB Trebnje. Spomenik nas spominja na leto 1942, ko je na tem področju delovala ter širila vstajo in upor Slobodanova četa 1. dolenjskega partizanskega bataljona. Od tu je zelo lep razgled na Gradišče, Blatni klanec in na Debenec. Do spomenika se lahko pripeljemo tudi z osebnim avtomobilom z Gradišča ali Dolgih njiv. Dalje pa ne gre drugače kot peš.

Pot pri spomeniku zavije najprej na desno ter takoj na levo po gozdnem kolovozu, ki nas vodi po grebenu gozda ob Blatnem klanecu. Skrbno se moramo držati markirane poti, dokler iz gozdnega kolovozu ne pridemo na običajno poljsko pot pod Debenec. Tedaj nas prično spremljati vinogradi in zidanice tik do z gozdom zaraslega vrha, ki do zadnjih metrov skriva planinsko postojansko kočjo Plaz.

Če v vasi Rodine zavijemo na levo in po nekaj 10 metrih asfaltne ceste še na desno, smo se usmerili po asfaltirani vinski cesti na Gradišče ali v Dolgo njivo; v obeh primerih pridemo v loku do spomenika Slobodanovi četi, pot do Debenca pa se tako podaljša za eno uro in pol zmerne hoje.

Pohodno pot iz Trebnjega na Debenec vzdržuje Planinsko društvo Tesnila Trebnje.

## Na Vrhtrebnje iz Trebnjega

Čas hoje je 45 minut in v variantni smeri 50 minut.



Trebanjski grad

Trebanjski grad stoji na desnem bregu Temenice med Benečijo in Odrgo pod gozdnatim Trebnim vrhom. Že v srednjem veku izpričan grad je v kasnejših stoletjih doživel več predelav, ki so zbrisale njegovo prvotno podobo; leta 1486 se izrecno omenja »stolp v Treb-

njem«, ki je stal še v začetku prejšnjega stoletja, ko so ga porušili. Jedro sedanje grajske zasnove z značilnim pomolom in kombiniranim portalom temelji v 16. stoletju, zunanja podoba pa je iz 19. stoletja. Prvotno so ga imeli gospodje Trebanjski iz Koroške, ki se večkrat omenjajo v 12. stoletju, pozneje pa so si kot lastniki sledili Ortenburžani, Celjani, Habsburžani, Svibenjski, Gallenbergi in Sauerji. Med številnimi lastniki gradu je bila tudi družina Baraga.

Pred kamnitim rimskim levom ob vhodu v Trebanjski grad stoji markacijska tabla Planinskega društva Tesnila Trebnje. Tu je začetek naše poti na Vrhtrebnje, ki takoj za gradom zavije v gozd in se polagoma, a vztrajno vzpenja. Po 15 minutah zmerne hoje prispemo do prvih večjih skal, kjer je vstop v več kot 100 m dolgo Veliko jamo. Pot nadaljujemo v smeri nakazanih markacij in že po eni minuti hoje pridemo do težje dostopne Male jame.

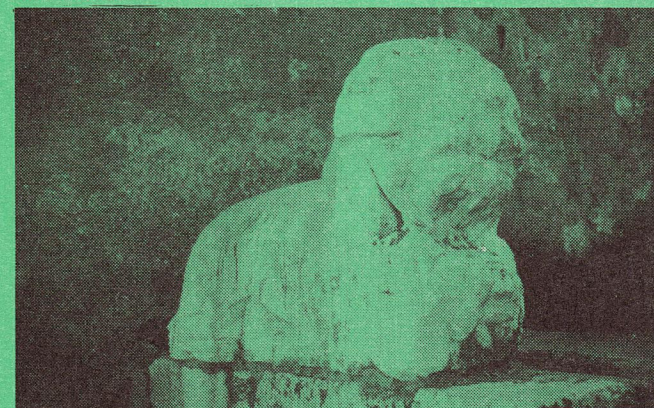
Velika jama je bila poseljena v prazgodovini in je tudi arheološko zanimiva.

Po gozdni poti pridemo na košenice pod gručasto naselje Vrhtrebnje, kjer se nam odpre pogled na Velikološko dolino vse tja do Čateža in Medvedjeka.

Tik pod vasjo Vrhtrebnje je bilo sredi 1. tisočletja pred n. št. zgrajeno prazgodovinsko naselje, utrjeno z močnim kamnitim obzidjem, ki je kot orlovsko gnezdo obvladovalo trebanjsko kotlino. Nad naseljem stoji cerkev Sv. Jakoba, ki se prvič omenja leta 1526, toda njen srednjeveški značaj je zbrisan s kasnejšimi prezidavami; glavni in levi stranski oltar sta iz začetka 18. stoletja.

Spodnji del Temeniške doline in sosednji hribi nas spremljajo mimo vasi do lovske kočje, ki leži tik pod vrhom z mešanim gozdom zaraslega Vrhtrebnjega. Do Trebnega vrha (581 m) bomo prišli v dveh minutah zmerne hoje od lovske kočje v smeri vzhoda.

Do Trebnega vrha je markirana pot tudi čez Odrgo.



Rimski lev pred vhodom v Trebanjski grad

Naša pot se je začela pri Trebanjskem gradu na stopnicah mimo rimskega leva in glavnega grajskega vhoda. Na Trebni vrh pa se lahko odpravimo levo od markacijske table po asfaltni cesti proti Odrgi. Pot je nekoliko daljša, zato pa položnejša in razglednejša. Z Odrge je izredno lep in širok pogled na Trebnje, razpotegnjeno urbanizirano naselje v dolini spodnjega toka Temenice na obeh straneh njene, v deževju poplavljenе doline.

V rimskem času je stala na območju okoli župnijske cerkve Marijinega vnebovzetja v središču Trebnjega na križišču glavne rimske ceste Emona–Neovidunum–Siscia in ceste, ki je vodila po Mirenski dolini v dolino Save, naselbina Praetorium Latobiorum. Levo od pretorija,

na obeh straneh antične ceste v Pristavi je bilo plano grobišče žganih grobov, v Štefanu, Kamnem potoku in Benečiji pa so bili zaseлки, naseljeni z romaniziranim keltskim prebivalstvom in rimskimi koloni ali veterani. Na območju Benečije pa je tudi prazgodovinska ravninska naselbina, ki je imela matično gradišče na Vrhtrebnjem.

Iz razloženega naselja Odrge se dvigamo po asfaltni cesti 200 m do gozda, kjer opazimo markacije, ki se preselijo na gozdno pot, na območje več izrazitih vrtac, med njimi obsežne Mrzle jame. Po 15 minutah zmerne hoje po gozdnih stezah in kolovozih pridemo na severno pobočje Trebnega vrha do križišča, kjer se naša markirana pot zlije s prvo opisano potjo na Vrhtrebnje.

Obe markirani varianti poti na Vrhtrebnje vzdržuje Planinsko društvo Tesnila Trebnje, ki organizira vsako leto v mesecu maju ob krajevnem prazniku Trebnjega, Štefana, Račjega sela in Dolenje Nemške vasi »Trim pohod na Vrhtrebnje«.



Vinogradi na Stari gori pri Trebnjem

Informacije o planinski dejavnosti občine Trebnje daje Planinsko društvo Tesnila Trebnje, ki ima svoje prostore na cesti Gubčeve brigade 16/a, 68210 Trebnje, tel.: 068/44-965. Klubski prostor – kjer lahko kupite strokovno planinsko literaturo in karte, vplačate članarino, si izposodite klubsko opremo in literaturo iz strokovne knjižnice – je odprt vsak petek od aprila do septembra od 19. do 21. ure, od oktobra do marca pa od 18. do 20. ure.



POHODNE POTE  
OBČINE TREBNJE  
– Debenec (547 m)  
– Trebni vrh (581 m)

Planinska kočja Plaz na Debenec je odprta ob sobotah in nedeljah ter po naročilu, tel.: 068/47-065.

Kočja Plaz, 68233 Mirna, Debenec 2, tel.: 068/47-378.

Nosilec projekta Pohodne poti občine Trebnje in pravi naslov za informacije o tem projektu je Zveza telesnokulturnih organizacij občine Trebnje, 68210 Trebnje, Kidričeva 2, tel.: 068/44-102.

Slovenija  
Jugoslavija



## Na Debenec iz Mokronoga

Opisana pot, ki jo vzdržuje Planinsko društvo Tesnila Trebnje, bomo prehodili v dveh urah zmerne hoje.

*Mokronog je staro trško naselje v Mokronoški kotlini, odprto v Mirensko dolino. Trg obdajajo gozdnatih hribi z vinskimi goricami pod njimi; na zahodu se dviga slikovita razgledna Žalostna gora. Osrčje kraja je široka, sklenjena pozidana cesta s povečini nadstropnimi stavbami. Kraj je križišče cest proti Trebnjemu, Sevnici, Trebelnemu in Zburam; Obdržal je tradicijo sejmov. Mokronog je miren in prijeten kraj za letovanje, primeren za izletniški, rekreacijski, lovski in verski turizem.*

Mokronoški grad v zgornjem kraju trga je bil zgrajen verjetno že v 11. stoletju; V njem so gospodarili gospodje Mokronoški. Leta 1439 ga je opustošil Jan Vitovec, leta 1515 so ga izropali kmečki uporniki, uničile pa povojne generacije.

Župnijska cerkev sv. Tilna se prvič omenja 1364. Notranjščina je barokizirana; podoba sv. Tilna v glavnem oltarju je naslikal Matevž Langus (1792–1855).

Podružna cerkev mokronoške župnije na Žalostni gori (336 m) je bila po Valvazorju zidana leta 1670; dograjena je bila najbrž leta 1797. Prezbiterij je poslikal Franc Jelovšek (1700–1764), oba stranska baročna oltarja imata Metzingerjeve slike (1699–1759). Pod cerkvijo je v breg položena arhitektura Svetih stopnic iz leta 1761, ki jih je poslikal Anton Postl. Žalostna gora je bila nekdanj znana božja pot z romarji iz Dolenjske, Spodnje Štajerske, z Belokranjci in Hrvatji; do druge svetovne vojne so tam rajali »Marijin venček«, tudi »Ovrtnica« ali »Vrtec« imenovan.

Z avtobusne postaje v starem trškem jedru Mokronoga se usmerimo mimo župnijske cerkve sv. Tilna in grajskih razvalin proti Trebelnemu. Na Gubčevi cesti pred hišo s številko 16 (Mokronog 151) zavijemo ob Žalostni gori po desni makadamski poti navzdol. Na levi strani se nam v hoji odpira dolina Pugled, pred vojno dolina sedmih mlinov ob potoku Savrci. Pred nami se pokaže sv. Križ na Belem Griču, naš stalni spremljevalec tretjine poti do Debenca. Na križišču ob znamenju nadaljujemo pot levo mimo bujne vegetacije potoka Savrca, ki so mu domačini tudi rekli Jagenca, čez mostiček proti robu gozda. Od tu se nam s pogledom nazaj kaže lep pogled na Žalostno goro, ki pa ga že začenja motiti kamnolom na levi. Pot se zakrije z grmičevjem in vodi ob robu gozda v naselje Ribjek.

*Ribjek je gričasto naselje, ki leži na skrajnem južnem robu Mirenske doline.*

Potok Savrca je do prvih hiš Ribjeka oddaljen približno 300 m. Grmičevje in drobno drevje na desni preneha, odpre se pogled na njive in na Martinjo vas in naprej na še bolj oddaljene cerkev sv. Križ na Velikem Cirkniku. Na križišču pred prvo hišo Ribjeka se usmerimo desno po boljši poti do roba gozda, mimo manjšega kamnoloma in ob škarpi gospodarskega poslopja po asfaltni poti navzgor do cerkve sv. Križ na Belem Griču.

*Podružna cerkev sv. Križ na pokopališču je v osnovi srednjeveška, v 17. stoletju predelana cerkev. Prvič se omenja leta 1526; ostanek prvotne arhitekture bi lahko iskali le še v obodnem zidovju ladje. Glavni oltar je iz leta 1878, del notranje opreme je tudi križev pot ljudskega umetnika.*

Pri zadnji hiši Ribjeka se prvič na naši poti odpre pogled na cerkev sv. Nikolaja v Martinji vasi in na lovsko kočo levo od kamnoloma pod Žalostno goro. Na začetku vasi Beli Grič nas na desni pozdravi prvi dvojni kozolec iz Mokronoga sem, največji »spomenik« tesarskega dela in stoletnega mojstrstva na Slovenskem, tudi toplar imenovan. Pri škarpi pokopališča zavijemo iz asfaltno poti ostro levo ob pokopa-

lišču na makadamsko pot in se začnemo vzpenjati na Križni vrh. Te 401 meter visoke vzpetine se lahko tudi izognemo, tedaj se desno od pokopališča spustimo proti Gorenji vasi, toda prikrajšani bomo za enega najlepših pogledov na Mirensko dolino, ki se začenja že po 100 m hoje, ko se odpre pogled na Ostrožnik in na Slovensko vas, po nekaj metrih pa še na Veselo goro. Levo od poti nas še naprej spremljajo hiše Belega Griča, mi pa se v isti ravnini navzgor držimo poti desno. Odpre se pogled na Gorenjo vas, katere rob bomo opazili po 20 minutah zmerne hoje. Na desni nas še naprej spremlja Mirenska dolina. Pogled se na obeh straneh makadamske poti zastre z drevjem, po 200 m pa se ponovno odpre Gorenja vas in nad njo Vrh in Žempoh. Odpre se tudi pogled na Mirensko dolino in prvič s pogledom nazaj Šentrupert z impozantno gotsko cerkvijo sv. Ruperta s sledovi taborskega obzidja.

*Šentrupert je gručasto naselje na severnem robu Mirenske doline ob potoku Bistrici, z večjim tržnim prostorom okoli cerkve; pred drugo svetovno vojno kulturno prosvetno središče, z vojno pa je njegov razvoj zastal.*

Tu in tam nam ta pogled vedno znova zakrijeta grmičevje in drevje; in ko se nam končno zapre, pridemo do križišča, kjer se usmerimo levo navzgor do vinograda. Pod nami je Gorenja vas. Nadaljujemo pot navzgor. Da smo na pravi poti, nam potrdita s slamo krit in z mahom zaraščeni kozolec in pod mejo z bršljanom poraščena hruška. Takoj za tem pa še čudovit pogled na Žalostno goro. 150 m od vinograda nas končno pozdravi cela Gorenja vas, ta razložena vasica na pobočju Vrha na desnem bregu Bačjega potoka, ki je del skrivnosti v sebi hranila ves ta čas do zadnjega vzpona na Križni vrh. Na križišču se vzpnemo do postarane domačije na levi in vikenda na desni strani naše poti. Po širokem zavoji se nam pokažejo vinogradi z zidanicami v prisojah Straže in z mešanim gozdom zarasla Priča. Strm vzpon v levem loku med drevjem nas iznenada pripelje do vinogradov na vrh Križnega vrha. Pred nami leži na širokem hrbtu razložena vas Brezovica, ki se strmo spušča v grapo potoka Savrce, njen zaselek Kremen na strmem pobočju, desno naprej Bačje pa Vrh in Žempoh in med njima Debenec.

*Križni vrh ni le ena največjastnejših razglednih točk na Mirensko dolino, ampak je tudi eno največjih prazgodovinskih najdišč evropsko pomembne Mokronoške skupine.*

*Pot iz Mokronoga na Debenec nas vodi po lahko prehodnem in v zgodovini komunikacijsko zelo pomembnem prostoru Mirenske doline, ki je tudi pogojeval naseljevanje v starejši in mlajši železni dobi na teh tleh.*

*V Belem Griču je plano grobišče iz mlajše in starejše železne dobe, ki skupaj z grobiščem na grebenu nad Ribjekom predstavlja enega najpomembnejših mlajšeželeznodobnih najdišč v Sloveniji in je dal delu mlajše železne dobe v Sloveniji tudi ime – Mokronoška skupina.*

*Slepšek je gručasto naselje zahodno od Mokronoga na terasi južnega roba Mirenske doline, ki ima veliko plano in gomilno grobišče iz najstarejšega halštatskega časa. V Pašniku nad Ostrožnikom je sedaj že uničeno grobišče s planimi žganimi grobovi predstavljalo eno najpomembnejših slovenskih arheoloških najdišč iz prehoda bronaste v starejšo železno dobo. V Žempohu je bilo zgrajeno utrjeno naselje v starejši železni dobi. Na Križnem vrhu je bila utrjena prazgodovinska naselbina, z najdbami od 8. do 2. stoletja pred našim štetjem, in pod njo gomilno grobišče.*

*Ugodna lega ob Mirni, ki povezuje dolino Save z dolino Krke pri Vinovem vrhu in Žužemberku, ter povezava po dolini Laknice z močnim železnodobnim centrom Šmarjeto in rudna bogastva v okolici ter plodna ravnica so naredili Mokronog za enega najpomembnejših železnodobnih centrov v Sloveniji.*

*V obdobju antike so potekale glavne prometne poti nekoliko stran, vsekakor pa se je življenje tu intenzivno nadaljevalo, kar nam dokazu-*

*jejo najdbe antičnih stavb v Mokronogu (grad) in Brezovici pri Trebelnem, predvsem pa antični grobovi iz Ostrožnika, Slepška od sv. Florijana, iz Martinje vasi, omenjajo pa tudi rudnike svinčeve rude na Zapečarju.*

*Arheološka dediščina Morkonoške skupine in govorica najdenih predmetov na teh tleh določata imenitnost naše poti iz Mokronoga na Debenec: prazgodovinska zareza v prostor občine Trebnje je tod še posebej temeljita in globoka.*

Med tem smo šli mimo treh zidanic na levi in vinogradov na desni strani naše poti. Spustimo se skozi borovo goščo na vnožje Križnega vrha do vikenda, gospodarskega poslopja in zapuščene stanovanjske hiše. Pri znamenju zavijemo po poti ostro desno navzdol. Držimo se poti po dolini, levo ob zadnjih hišah Križnega vrha in mimo vikenda z bogato v blagem loku speljano škarpo. Pred nami se dvigata Vrh in levo od njega rob Žempoha. Na desni strani pa nas še zadnjič na naši poti pozdravi cerkev sv. Križa na Belem Griču. Stolp gasilskega doma ob njej nam služi kot orientacija za smer sever.

Za mostičkom čez Bačji potok zavijemo levo ob razdrapani hiši in se usmerimo nazaj proti Bačjem, ki smo se mu oddaljevali cel čas spusta s Križnega vrha.

Naša pot po vnožju Vrha ob Baškem potoku zavije v blagem vzponu desno v gozd. Na prvem dvojnem rogovilastem križišču se držimo poti desno med Bačjem in Žempohom, na drugem pa se usmerimo desno nad s slamo krito leseno kajžo ob robu gozda po vnožju Bačjega.



S slamo krita bajta v Gorenji vasi pri Mokronogu

Za drugo hišo se slabše vzdrževana pot vzpne. Za manjšim kamnolomom nas preseneti križišče z ostrim levim ovinkom, toda mi nadaljujemo pot naravnost, da nas še naprej spremljajo vinogradi in zidance na sosednjem Žempohu in za kratek čas tudi del Mirenske doline.

Po novem vzponu s podrastjo zarasle poti se na prvem križišču usmerimo levo navzgor. Svetloba nad nami, ki razsvetljuje z mešanim gozdom zaraslo pobočje, daje slutiti, da smo tik pod vrhom Bačjega. Pred nami sta Debenec in levo od njega Kremen. Na križišču nadaljujemo pot desno ob gozdu, mimo domačije Bevčevih (Debenec 6) in nekaj deset metrov naprej ob znamenju na križišču levo navzgor. Pogled nazaj po dolini se zaustavi najprej pod gozdom na naselu Log, nadaljuje se v isti liniji naprej do naselja Bistrice, levo od nje je Prelesje, skrajno ievo pa Šentrupert s sredinsko zasnovo trškega jedra okrog cerkve sv. Ruperta, enega največjih spomenikov gotske arhitekture na Slovenskem.

Nadaljujemo po makadamski poti naprej v breg. Držimo se poti desno v hrib Debenca do zadnjih hiš pod vrhom, enako pri domačiji Debenec

4 ob kozolcu. Razloženo naselje na vinorodnem področju Debenca je za nami, sledi samo še pot z bukvijo in kostanjem poraslega vrha do planinske koče Plaz.

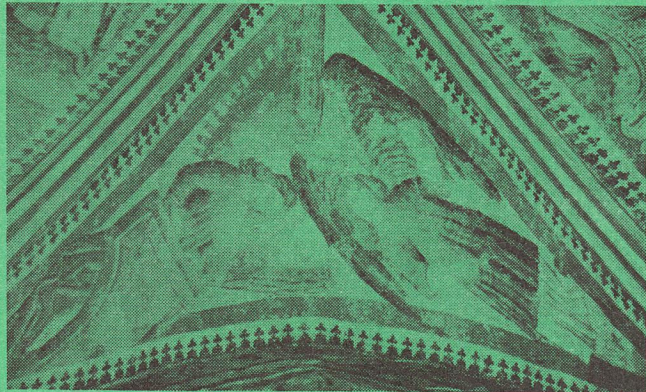
### Na Debenec z Mirne

Čas hoje 1 ura in 15 minut.

*Mirna z okoli 1500 prebivalci je gručasto naselje ob vstopu rečice Mirne iz ožje doline v precej široko Mirensko dolino, ki ima tu svoje naravno gospodarsko središče. Ob gručastem vaškem centru na vzpetini sestoji naselje še iz bolj ali manj obcestne grupacije.*

*Le malo krajev je v Evropi, ki bi se lahko pohvalili s tako kvalitetnimi mostovi, kot jih je moč videti v Mirenski dolini. V osrčju kraja starodavni most čez Mirno iz 18. stoletja je postavljen tako nevsiljivo, da pešec sploh ne opazi, da hodi po njem; ta popolna funkcionalnost pa je združena s kvalitetno tehnično izvedbo v rezanem kamnu in s statično postavitvijo, da most še danes vzdrži ves promet, ki se razvija v Mirenski dolini skozi naselje Mirna.*

*O nekdanjem močnem utripu življenja na Mirni pričajo razvaline mogočnega srednjeveškega Mirenskega gradu, ki se prvič omenja 1250 in 1261, ko se mu je odpovedal koroški vojvoda Ulrik v korist oglejskemu patriarhu. Mirenski grad je poleg Škrijevega najstarejši grad v dolini reke Mirne. Po svoji spomeniški vrednosti je zgubil na veljavi zaradi požara v času NOB in kasnejšega rušenja, tako da je ostala samo še brezoblična ruševina. Kot taka pa je še vedno zgodovinski spomenik, navd vse pomemben za razvoj visokega srednjega veka v dolini in zaradi okoliške podobe, ki je še vedno ohranila pečat dovolj čistega srednjeveškega okolja. Grajska stavba se je postopoma razvila iz stolpaste osnove tako, da so s postopno nadzidavo dosegli višino osrednjega stolpa. Srednjeveško obzidje v obliki oboda je z zunanje strani oklepalo grajsko jedro. V 17. stoletju so na obzidje prislonili arkadne hodnike in jih z mostovžem povezali z grajskim jedrom.*



Freske iz sr. 15. stol. v cerkvi sv. Janeza Krstnika na Mirni

Župnijska cerkev sv. Janeza Krstnika je tako po stavbni zgodovini in opremi kot po novejših umetnostnozgodovinskih raziskavah (odkritje fresk leta 1968 in novo vrednotenje nove gotike) dragocen spomenik kulturne dediščine. Arhitektura predstavlja tip enoladijskega dvoranskega prostora s kamnoseško bogato izdelanim rebrastim obokom in bogato profiliranim vhodnim portalom, kar vse dokazuje nastanek v drugi polovici 15. stoletja. Stenske slike v prezbitериju predstavljajo vrhunec slovenskega gotskega freskantstva iz druge polovice 15. sto-

letja: okrog Kristusa v mandorli so razvrščeni simboli evangelistov, okrog Marije z detetom pa sv. Barbara, Katarina, Doroteja in Marjeta; zaključna polja zavzemajo podobe cerkvenih očetov, v podločjih pa so angeli z glasbili. V ladji so fragmenti fresk iz prve polovice 16. stoletja. Oprema je po novejših kriterijih vsa stilno neoporečna, tako Srmatotenje Kristusa v desni stranski kapeli iz 18. stoletja kot Brezmaždna na levem stranskem oltarju iz druge polovice 19. stoletja. Glavni oltar iz leta 1902 je kvalitetno delo psevdogotske obrtne nosti.

Debenec se dviga južno od Mirne. Če smo se pripeljali z avtobusom, prečkamo na vzhodni strani na križišču desno železniško postajo.

*Če se pred prečkanjem proge ozremo na vrh levega odcepa, zagledamo cerkev sv. Helene, upoštevanja vredno baročno stavbo z bogato arhitekturo zvonika in v notranjosti z Metzingerjevo oltarno sliko sv. Helene. Tudi oltarna arhitektura obeh oltarjev je lep primer rokokajske rezbarske spretnosti.*

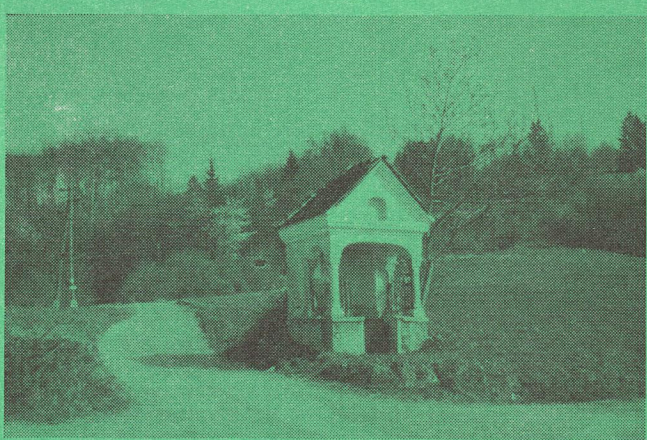
*Pri cerkvi sv. Helene je stala prazgodovinska naselbina; tu so ostanki rimskih stavb in rimsko grobišče, ki vsi pričajo o davni naselitvi. Mirna je bila eno od jeder slovenske poselitve Dolenjske.*

Prečkamo torej na križišču desno železniško progo 100 m naprej od železniške postaje in gremo po asfaltni cesti proti jugovzhodu skozi Zapuže.

*Na levi strani vrh naselja zagledamo grad Zapuže, ki ga je leta 1578 zgradil Erhard Telzhofer, lastnik utrjenega gradu Semeniča, ki je stal v bližini. Semeniški gospodje se kot njegovi lastniki omenjajo že leta 1385. V času reformacije je bil grad zatočišče luteranov. Danes so v gradu družinska stanovanja.*

Ko zapustimo zaselek Zapuže, v dolinici pred lovsko kočo zavijemo s ceste na desno v gozd; na to nas opozori tudi markacija. Nadaljujemo pot skozi gozd po markacijah in ko pridemo do asfaltne ceste, po nekaj 100 metrih znova zavijemo levo v gozd, kjer nas pot vodi v rahlem vzponu po ovinkih do vinorodnega pobočja na Reber in Stan. Med hojo po asfaltni ceti nas spremljajo zidanice in počitniške hišice vse do kapelice na križišču.

*Kapelica Žalostne Matere Božje iz druge polovice 19. stoletja je znamenje izredne obrtniške izdelave s kamnoseško opremljenimi stavbnimi detaili, zato predstavlja dragocen kulturnozgodovinski spomenik. Kapelica sodi v sklop istih stilnih oznak kot vaško znamenje sv. Križa na mirenskem mostu.*



Kapelica Žalostne Matere Božje na Stanu

Gremo dalje po srednji, najboljši poti navkreber pod sam vrh gozdnega Debenca. Po enourni zmerni hoji in prehojenih štirih kilometrih poti poiščemo na levi dobro kolovozno pot, ki se strmo dviga najprej skozi gozd; kmalu pridemo do vinogradov in počitniških hišic. Od tu je to vrha le še 10 minut mimo dveh kmetij.

Če želimo podaljšati pot do vrha, gremo od vinograda dalje po cesti mimo zidanic in se držimo le levih odceпов, kajti vrh je na naši levi strani. V tem primeru smo na vrhu Debenca pri koči Plaz nekoliko kasneje, v eni uri in pol zmerne hoje.

Pohodno pot z Mirne na Debenec vzdržuje Planinsko društvo Mirna.

## Na Debenec iz Trebnjega

Za opisano pot potrebujemo približno 3 ure zmerne hoje.

*Trebnje je svojim mestnim ambicijam navkljub razpotegnjeno gručasto naselje ob glavni cesti iz Temeniške v Mirensko dolino, ki se je razvilo v pobočje Farovškega in Pavlinovega hriba ter vzdolž ceste proti vzhodu, kjer se je povsem združilo s sosednjim Starim trgom; strnjena poteza glavne ulice stoji ob razširjenem cestnem trgu, ki se mu priključii še park s spomenikom.*

*Zaradi pomembne prometne lege na križišču starih poti proti Ljubljani ter v Mirensko, Savsko in Krško dolino je bilo področje Trebnjega naseljeno že sredi 1. tisočletja pred našim štetjem v starejši in mlajši železni dobi, v rimskem času pa je bila v sedanjem starem trškem naselju naselbina Praetorium Latobiorum. V kraju so iz tega časa ohranjeni miljni kamen z rimske ceste v Koščakovi hiši, kamniti relief s tremi poprsji v veži trebanjske cerkve in del napisnega kamna, vzdanega v župnišče.*

*V srednjem veku je kraj nazadoval in Valvazor ga omenja samo kot dolgo blatno vas. Do zadnje vojne je bil le manjše krajevno upravno in gospodarsko središče ter sedež sodnega okraja. Hitrejši razvoj je Trebnje doživelo šele po osvoboditvi, predvsem po izgradnji avtomobilske ceste Ljubljana–Zagreb; tedaj se je v kraju začela razvijati tudi industrija. Trebnje je danes največji kraj v spodnjem delu Temeniške doline z 2400 prebivalci in je upravno središče občine Trebnje.*

*Župna cerkev Marijinega vnebovzetja na območju nekdanje benefiariarske postaje Praetorium Latobiorum je gotska triladijska stavba z baročnim prezbitერიem, grajena leta 1444 z ravnim lesenim stropom in preobokana leta 1645. Glavni oltar v baročni tradiciji ima Langusovo sliko Marijinega vnebovzetja; tudi križev pot je delo Matevža Langusa, Marijino kronanje na stropnih površinah prezbiteriја pa je upodobil Matija Koželj.*

*Poleti 1968 se je v Trebnje naselil Tabor likovnih samorastnikov Jugoslavije; v širšem prostoru se je uveljavil z vsakoletnim mednarodnim taborским srečanjem in s stalno zbirko v Galeriji likovnih samorastnikov.*

Od železniške postaje Trebnje pridemo po 60 metrih do glavne ceste Trebnje–Sevnica in pri kiosku Delo zavijemo na desno v smeri Mirna–Sevnica. Po naslednjih 60 metrih po pločniku ceste Gubčeve brigade opazimo napis, ki nas opozarja, da smo v neposredni bližini barake, v kateri ima Planinsko društvo Tesnila Trebnje svoje prostore.

Pot nadaljujemo po pločniku in po 50 metrih pridemo do križišča stranskih ulic z glavno cesto Trebnje–Mirna. Prečkamo cesto in se usmerimo v smeri severa v Jurčičevo ulico. Da smo na pravi poti, nas opozori še markacijska tabla Planinskega društva Tesnila Trebnje s skico poti na Debenec pri Emonini mesnici, ki je v vogalni hiši te ulice.

Od tu dalje se pričnemo rahlo vzpenjati po asfaltni cesti izza novega naselja Stari trg. Po blagi vzpetini se spustimo v majhno in raztreseno