

v objemu



# Grad Mirna na Dolenjskem



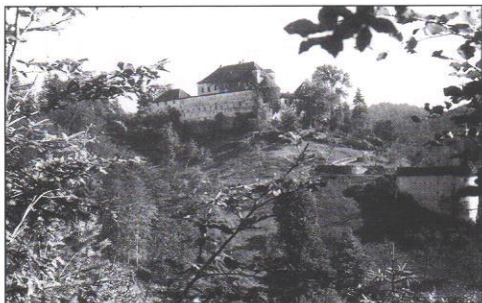
Speča lepotica

Čemence in odjeme

# GRAD MIRNA NA DOLENJSKEM

## Speča lepota

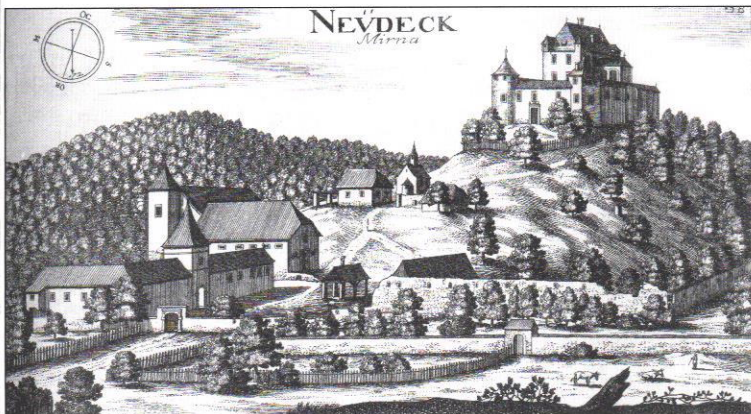
Arhitekturni sklop gradu na Mirni je zleknjen na ploščadi podaljšanega hriba Gorenjske gore, ki ga pod gradom zapira sotočje potokov Vejarja in Mirne in nudi podnožje vedutni kompoziciji, katerega vrh sklepa grajska arhitektura. Grad s svojo brežino, podaljšano v ravnini do naselja Mirna, pomeni nepogrešljiv poudarek zaključni kulisi enega najvrednejših pogledov v Mirnski dolini, ker ga je občutiti kot dediščino estetskih načel srednjeveških stavbnih projektov, kakršni se drugod po Sloveniji niso ohranili.



Grad Mirna je tesno povezan z zgodovinskimi dogodki v srednji Evropi in posebej v dolini reke Mirne; nekdanja politična in gospodarska moč še danes odseva z njegove arhitekture. Najstarejši stavbni del, trdna hiša, je mogoče povezati s prvo arhivsko omembo iz leta 1165 kot gospostva grofov Mirnskih, ki so izhajali iz koroške dinastije Breško-Seliških in so v visokem srednjem veku odigrali pomembno zgodovinsko vlogo. Očiščene ruševine dovoljujejo domnevo, da se je trdna hiša razvijala na ostankih rimske trdnjave in je bila ves čas do prve arhivske omembe naseljena. Dokazila so razvidna na notranji strani pritličnih sten trdne hiše, kjer so ohranjeni načini gradnje v 5., 6., 7., 8. in naslednjih stoletjih. V 14. stoletju je bil grad v lasti oglejskega patriarhata, nato grofov Celjskih, Turjaških, Erdödijev in drugih. V Virih za zgodovino Slovencev je grad posebej omenjen v letu 1517, ko je bil v času kmečkih uporov opustošen. Po tem ga je dinastija Coraduzzi preuredila v podeželjsko rezidenco in do leta 1646 oplemenitila grajsko arhitekturo z znamenitimi arkadnimi hodniki italijanske umetnostne šole. Kasnejši lastniki so v 2. polovici 18. stoletja dogradili stavbni kompleks, opustili spodnjo grajsko kapelo in pozidali novo, naslonjeno na zunanjo steno vzhodnega grajskega obzidja. S tem je bil stavbni razvoj gradu zaključen. Tak se je ohranil vse do 26. decembra 1942, ko je bil zaradi napovedane okupatorjeve naselitve v njem izpraznjen in zažgan.







Novo obdobje se je začelo z letom 1961, ko se je negativno rušitveno mišljenje obrnilo v pozitivno, najprej s pravim umetnostno-zgodovinskim vrednotenjem gradu, ki je videlo vrednosti celo v ostankih ruševin in v napovedi možne namembnosti v obnovljenih ruševinah.

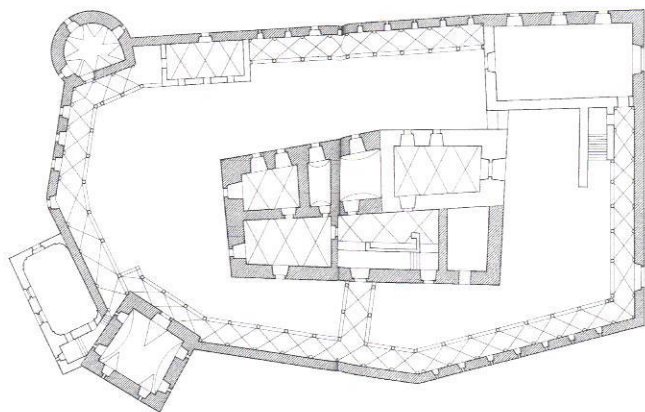
Stanje ruševin je ohranilo nekaj bistvenih podatkov za določanje vodoravnih in višinskih stavbnih gmot srednjeveške predalpske trdnjave, ki jih je renesančna prezidava skušala čimbolj zabrisati. V ostankih obzidja so se ohranile dimenzije zidov, ki določajo starostna obdobja, in redki ostanki višin, ki pričajo o nekdanjih višinah



gradu. V tem smislu je najbolj značilen sredinski stavbni križ podstrešnih požarnih zidov v palaciju, ki še vedno stojijo v zelo skromnih ostankih, toda vendar do nekdanje višine ostrešij, ohranjena pa sta tudi jugovzhodni vogal in višina nekdanjih obodnih zidov palacija.

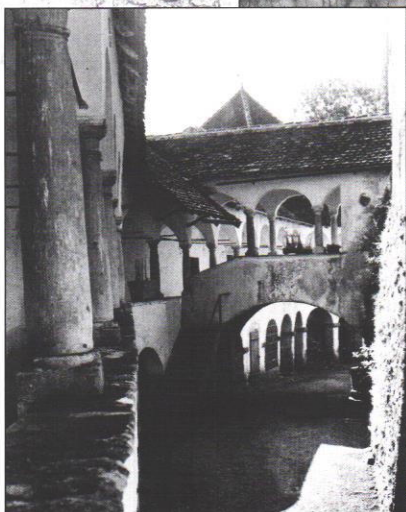
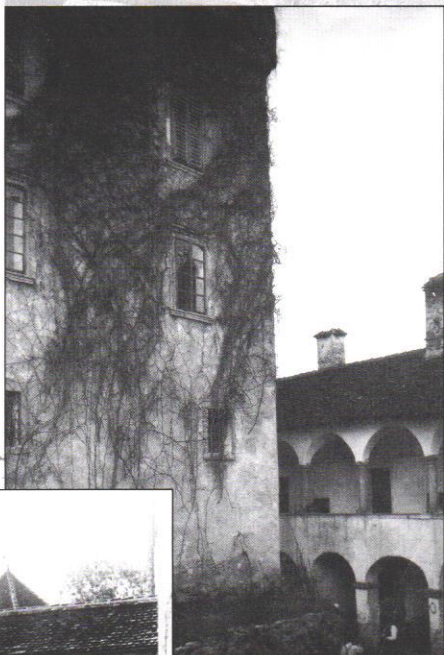
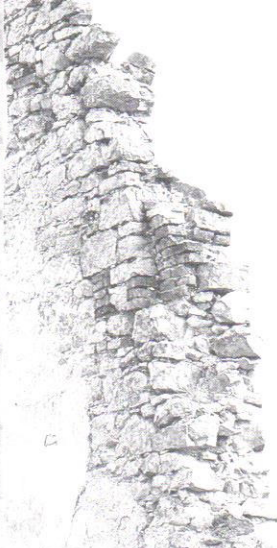
Od požara pa do začetka obnavljanja leta 1962 so se požganine z naglico sesedale: leta 1949 je bilo

mogoče videti severno steno obrambnega obzidja do nekdanje višine in prehod v palačij. Severovzhodni oglati stolp je imel še vse bistvene stavbne elemente na svojih mestih in na pol razkrito streho, ki se je v naslednjih dveh letih sesedla. Južna stena obrambnega zidu je stala do nekdanje višine in streha na kašči je še varovala obodne zidove. Na zahodni strani obrambnega obzidja je stal še stari vhodni portal, resda močno poškodovan, do leta 1957 pa je popolnoma izginil. Podoba ruševin se je do začetka obnavljanja tako spremenila, da je bila komaj še razpoznavna, v letih čakanja na dovoljenje za začetek gradbenih del pa so se še bistveno spremenile: temelji jugovzhodnega stolpa so popolnoma izginili, zidovi severovzhodnega oglatega stolpa so se razpolovili, jugovzhodni vogal palačija pa je zgubil horizontalno povezavo, tako da se je zrušil še del z dvema oknom. Ostal je samo še vertikalni križ požarnih zidov, ki še vedno priča o nekdanji višini nekdanj reprezentativnega gradu.



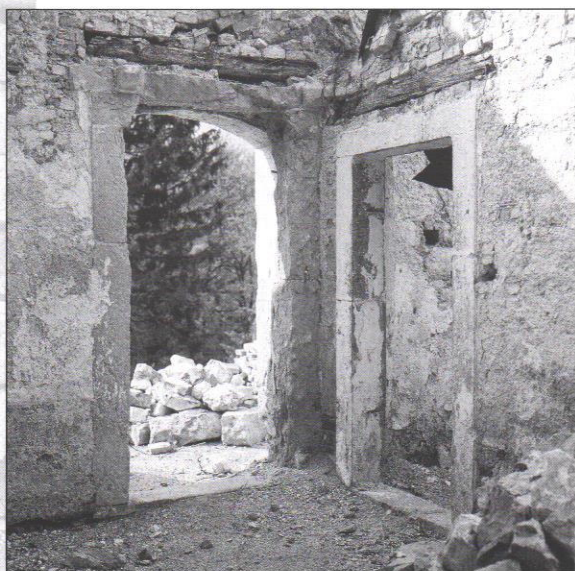
Pomembni stavbni deli, ki določajo vrednostno kategorijo stavbnih gmot, so bili pred požigom razporejeni predvsem na notranjih straneh obzidja. Reprezentativni arkadni sistem nekdanje deželne rezidence je bil dovolj lepотно ubran z ostanke srednjeveške trdnjave, da ta ni bila več prepoznavna. Nanjo so spominjali samo dožonski podstavki trapezastega kotnega izreza na nekaterih mestih, delni masivni zidovi in višinski izgled. Vsi ostali srednjeveški stavbni elementi so bili zame-





njani z renesančnimi, ki so še v ostankih dokazovali zelo kvalitetno obrtno obdelavo. Ostanki nekdanje gradnje, ki so bili najdeni ob čiščenju ruševin, pa dokazujejo, da je bila tudi srednjeveška trdnjava v prejšnjem stanju ena lepših v Sloveniji.

Arkadni sistemi so obkrožali celoten notranji stavbi kompleks obzidja, razen kašče, kjer sta bila preko nje povezana zahodni in južni trakt. Celotna struktura opasnega venca arkad je bila osnovana na nepravilnem tlorisu srednjeveškega obzidja, kar je pomenilo za stavbenike, ki so zasledovali čiste estetske normative renesančnih stavbnih principov, katerih osnova je pravi kot in razmerja zlatega reza, pravi napor. Dani nepravilni srednjeveški tloris jih je prisilil, da so celoti vtisnili pečat improvizirane stavbne konstrukcije in s tem ustvarili arhitekturo, ki je danes bolj moderna, kot je bila takrat.



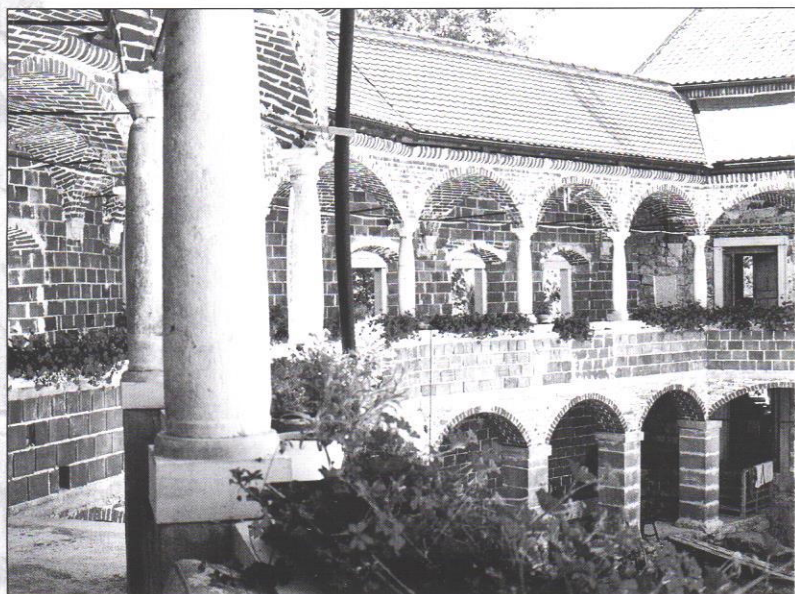
Ob čiščenju ruševin se je v pritličju palacija našlo nekaj dragocenih materialov in njihovih obdelav. S tem so se ohranila zgodovinska pričevanja o vsebinskem pristopu k obnovi, ki se je prilagajala namembnosti prostorov in finančni zmogljivosti investitorja.

Leta obnavljanja so prinesla bistvene spremembe na nekdanjih ruševinah. Vzhodni obnovljeni trakt obzidja je vrnil objektu nekdanjo fasadno silhueto s posebnostmi dveh stilnih obdobj: pritličje je ohranilo nekdanji srednjeveški utrdbeni videz brez oken, s poudarkom na glavnem vhodu, ki naj bi ohranil tudi





nekdanji srednjeveški šilastoločni portal; nadstropje pa se z galerijo oken, povezanih med seboj na okroglem in oglatem stolpu, spogleduje z okolico v renesančni obliki in spušča svetlobne pramene v nekdanj mrko dvorišče. Nasprotje dveh tako različnih stilnih estetik, kot sta gotska in renesančna, se spremeni v harmonijo povezave arhitekture z okolico in nastane vrednota, ki je z obnovo pridobila nekdanji pomen, ponuja pa tudi nove možnosti za dejavnosti. Tu so brez škode možne prostorske spremembe za improvizirane scen-ske konstrukcije, ki jih ta arhitektura ponuja že zaradi prisile dane situacije.



Preverjanje novih vsebinskih možnosti izkoriščanja grajskih stavbnih površin je z občasnim organiziranjem raznih dejavnosti potrdilo potrebo po načrtovanju prihodnosti. Likovne kolonije so izzvale oblikovalce, da so v okviru možnosti izkoristili arkadne hodnike in uporabne ruševine za razstavo svojih eksponatov, lutkovna delavnica je potrdila primernost prostora za scenske umetnosti, množični skupinski in posamezni obiskovalci pa dokazujejo, da je v okviru ruševin prisoten bioenergetski naboj, ki jih zelo privlači. V zadnjem času se krog interesov širi v evropski okvir, od koder prihajajo mladi entuziasti na neprofitne delovne akcije, ki so v korist njim in obnovi gradu. Prijavljajo se tudi starejši Evropejci, ki bi radi pokazali, da nočejo zaostajati za mladimi.



Posebna privlačnost tovrstnih delovnih akcij je povezovanje med mladimi in starimi, izmenjavanje izkušenj in mnenj ter navdušenje za humanistične ideale. Večji interes za delovanje na gradu izhaja iz višjega standarda delovnih pogojev in možnosti spoznavanja bližnje in daljnje okolice. Dosedanji poizkusi že odmevajo po raznih krajih Evrope; za uresničevanje ciljev v prihodnosti se torej ni bati.

### **Turistično informacijski center Trebnje**

8210 Trebnje, Baragov trg 1  
odprto v delavnikih (razen torka) od 8. do 15. ure  
in v soboto od 9. do 12. ure  
tel./faks: 07 / 304 47 17  
e-pošta: tic\_trebnje@slo.net  
internet: www.trebnje.si

izdajatelj in založnik  
besedilo  
fotografija  
priprava in tisk  
zasnova in realizacija

Studio 5 Mirna  
dr. Marko Marin  
arhiv dr. Marko Marin in Marko Kapus  
Marginalija d.o.o.  
Studio 5 Mirna  
Mirna, januar 2001