

v objemu



# Cerkev sv. Ruperta v Šentrupertu na Dolenjskem

TEMENICE IN MIRNE

CELOSTNI REZUV PODEZELJA  
IN OBNOVA VASI



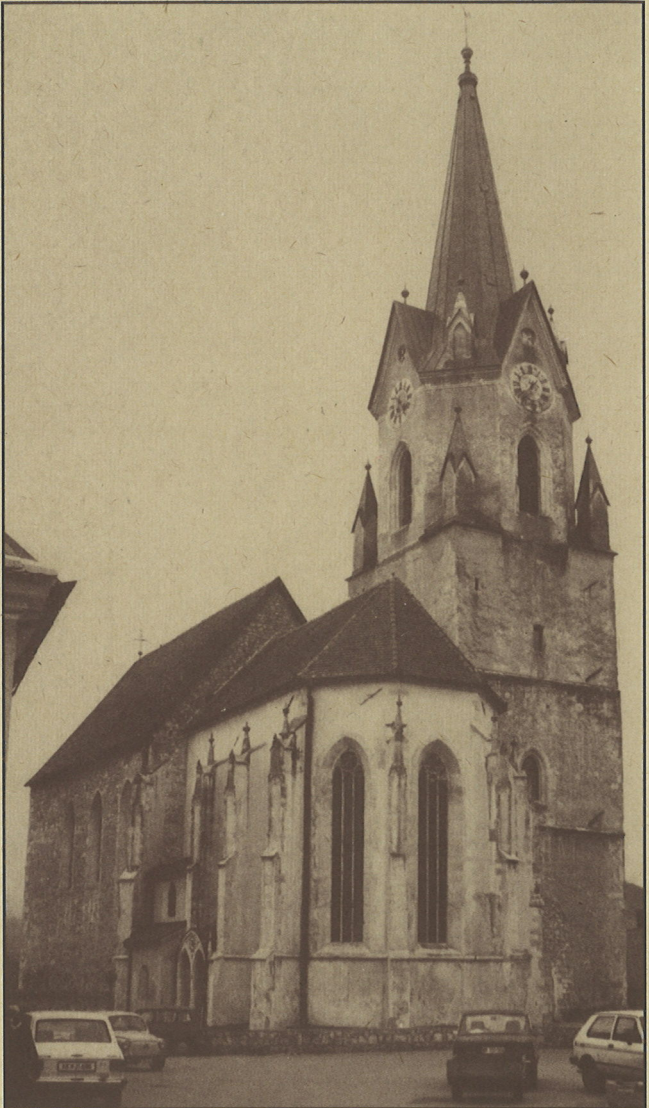
CRP OV

Slovenija





Cerkev stoji na ploščadi, ki se spiralasto spušča proti potoku Bistrica. V nekakšnem tržnem redu so okrog nje razvrščene ugledne hiše z znamenji nekdanj premožnih lastnikov. Njena stavbna zgodovina je močno odvisna od posredovanja ugledne posestnice tega kraja, kneginje Eme, zadnje potomke mogočne dinastije Breško-Seliških, ki je na začetku drugega tisočletja vladala mejni grofiji Savinjski, združeni z grofijo Koroško, Istrsko in Štajersko.



zunanjščina iz jugovzhoda



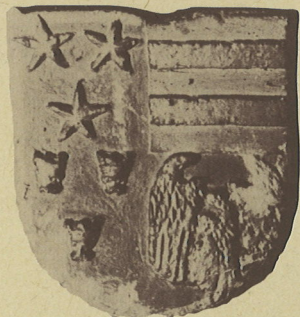
Stavbna zgodovina cerkve sv. Ruperta je preveč zapletena, da bi ji mogli z gotovostjo določiti dokončne zgodovinske, razvojne in slogovne znake. Gotovo je, da sodi v vrh gotske stavbne zgodovine druge polovice 15. stoletja, da je naslednica že prej stoječih cerkva, kar se da ugotoviti še na obstoječi vzhodni steni ladje na podstrehi, in da je v prvi cerkvi, ki jo je gotovo zidala kneginja Ema, leta 1163 sam oglejski patriarh Ulrik II. Trebanjski, po rodu Korošec, sklical kapitelsko posvetovanje, ki se ga je udeležilo veliko število najuglednejših predstavnikov cerkve v mejni grofiji. Po tem lahko sklepano, da že ta prva stavba ni mogla biti skromna, saj je bila sedež takrat ene največjih župnij na Slovenskem.



portret Viljema



portret Eme Krške



celjski grb

Vse umetnostnozgodovinske doktrine o nastanku in razvoju cerkve doslej niso dale zadovoljivega zgodovinskega izsledka. Najbrž se bo treba preseliti iz zgolj primerjalne metode iskanja stilističnih sorodnosti in razlik v širšem evropskem prostoru spet nazaj na zgodovinske pogoje kraja, kjer je obstajala, ter ponovno proučiti politične in gospodarske razmere časa, v katerem je nastal ta dragoceni stavbni dragulj zrele gotike.

Raziskavam se same po sebi ponujajo nedognane zgodovinske resnice vladanja tej župniji v času gradnje, saj z definicijo, da so bili patroni župnije v tem času Celjski grofi in da so podpirali gradnjo tudi Šumberški, vojvode Avstrijski in Vilandrovi, ni mogoče določiti neposrednega voditelja gradnje cerkve, ki je bil zagotovo domači župnik. Celjani in drugi so lahko podpirali idejo in prispevali denar, neposredno pa pri gradnji niso bili udeleženi.

Razmere pri umeščanju župnikov so bile v tistem času zelo zapletene in njihovo vladanje v župniji kratkotrajno. Šele leta 1450 je nastopil župnik Ivan Harer, ki je vladal župniji vse do leta 1474, ko ga je po kratkih peripetijah nasledil njegov sorodnik Jakob Turjaški. Pred njim je župnikoval Andrej Glogauer Blagoviški, ki je leta 1450 odstopil - zanimivo bi bilo vedeti zakaj!

O župniku Ivanu Harerju obstajajo zanimivi arhivski podatki: pripadal je družini Harerjev, ki so bili v sorodu s Turjaškimi, znani že v zgodnjem srednjem veku kot vitezi z bogatimi posestmi, dobrotniki stiškega samostana, hrabri bojavniki in umni gospodarstveniki. Za nas je zelo važen podatek, da je Ivana Harerja predlagal za šentruperškega župnika grof Friderik Celjski, ki ga je predstavil kot "častitljivega moža gospoda svojega kaplana in družabnika" (*honorabilem virum dominum Joannem Harer presbyterum Aquileiencis diocesis suum capelanum comensalem*). Torej ni več Herman II. Celjski vodil politike Celjskih, saj je umrl že leta 1435. V tem času je odločal v imenu Celjskih njegov sin Friderik Celjski, ki je bil znan tudi kot graditelj pri drugih, doslej še ne dovolj raziskanih stavbnih zgodovinah gotskih objektov na Slovenskem, zagotovo pa je sodeloval pri gradnji kartuzije Bistre in kartuzije v Pleterjah. Grb Celjskih na glavnem sklepniku v petosminskem zaključku šentruperškega svetišča tudi še ni mogel nastati pred letom 1418, ko so Celjski z nasledstveno pogodbo pridobili pravico naslova grofov Ortenburžanov.



grb Šumberških

Pri gradnji so sodelovali tudi grofi Šumberški in vojvode Avstrijski. O Šumberških nam zgodovinarji ne ve kaj veliko povedati: stolovali so na gradu Šumberk in so posredni potomci rodu kneginje Eme po liniji Plajenskih in predhodniki grofov Višnjegorskih. Kasneje so bili le redko omenjeni in so živeli bolj v senci svojih naslednikov. Zanimivo pa je, da

je prav v času, ko lahko domnevamo gradnjo šentruperške cerkve, sedel na stolu krške škofije škof Ulrih III. Šumberški, daljni sorodnik kneginje Eme, ki je bila posredna ustanoviteljica te škofije. Krška škofija je predhodnica celovške škofije. Zgodovina ve povedati, da je leta 1466 prav Ulrih III. Šumberški ponovno sprožil proces za beatifikacijo svoje ugledne prednice kneginje Eme, ki je leta 1281 tako neugledno zamrl. Pri tem podvigu sta ga odločno podprla tudi cesar Friderik III. Habsburški



in njegova soproga Eleonora Portugalska. Kot priče Emine svetosti so takrat nastopili tudi ugledni romarji iz Mirnske doline.



pogled z zahodne strani

Pobuda sicer tudi tokrat ni uspela, za zgodovino šentruperške cerkve pa je to upoštevanja vredno naključje, saj sta grba Šumberških in vojvod Avstrijskih upodobljena tudi v sklepnikih petosminskega zaključka v svetišču šentruperške cerkve ob grbu Celjskih. Najbrž tudi nista slučajno upodobljena kneginja Ema in njen mož Viljem v predzadnji zvezdi oboka na levi strani ladje. Koliko sekundarnih zgodovinskih podatkov se še skriva za ostalimi znaki na sklepnikih v ladji, še ne vemo. Med drugim je možno zaznati tudi portret grofa Friderika Celjskega in simbole rodbine Turjaških, brez obležja najbrž tudi ni družina Harerjev. Tako nam zgodovinska naključja pletejo vrsto opominov, do katerih raziskovalci



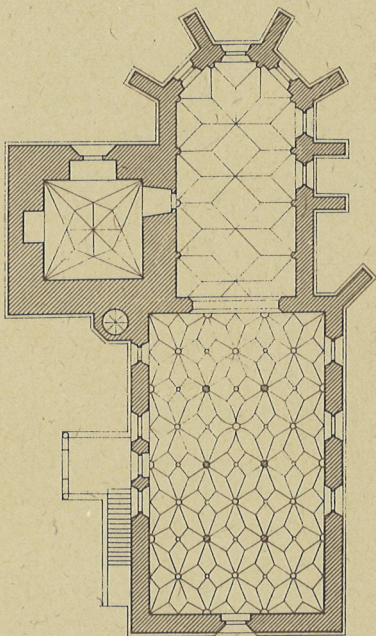
stavbne zgodovine šentruperške cerkve še niso zavzeli strokovnih stališč. Ko bodo le-ti dokončno raziskani, bo mogoče bolj dosledno izpeljati tudi vplivne stilne povezave in stavbni razvoj šentruperške cerkve vplesti v nastanek drugih podobnih, za evropsko zgodovino gotskega stavbarstva pomembnih umetnostnih spomenikov.



zunanjščina iz severozahoda

Po vsem tem in še drugih domnevah začetek gradnje sedanje šentruperške cerkve ne seže nazaj v zgodovino dlje kot v leto 1450, ko je župnijo prevzel Ivan Harer, ki je listinsko izpričan tudi pri gradnji župnijske cerkve sv. Janeza Krstnika na Mirni v letu 1463. Ni mogoče z gotovostjo trditi, da je cerkev zasnovana v enotni zamisli, ker se ladja slogovno v marsičem razlikuje od zvonika in svetišča, res pa je, da ni daljšega časovnega razmaka med gradnjo ene in druge gmote. Zgodovinsko je treba opravičiti zamik osi vzhod - zahod, razlike v gradnji spodnjega dela severne stene ladje in troje različnih gradenj vzhodne stene nad slavolokom. Spremembe okenskih višin med gradnjo očitno niso nareko-

vale samo slogovne zakonitosti, ampak predvsem pogosti vpadi Turkov v Mirnsko dolino, ki so končno zahtevali v spodnjih delih oken vzdavo strelnih lin. Kje je stal oltar. sv. Nikolaja, pri katerem je Vigul Turjaški, ki Ivana Harerja imenuje svojega strica, ustanovil maše zadušnice leta 1461, ni mogoče točno določiti. Domnevno je prvotno stal v stari ladji, kjer so se župljani zbirali k liturgičnim opravilom v času gradnje svetišča. V posvetilni listini cerkve iz leta 1520 je lokacija oltarja sv. Nikolaja na desni strani ločilnega loka. Župniku Ivanu Harerju je uspelo na koncu njegovega župnikovanja nabaviti še zvon za novi šentruperški zvonik leta 1474. Ta je imel tudi obrambno in socialno vlogo župljanov: zvonil naj bi vsak večer in opozarjal na pogosto turško nevarnost, da bi ljudje molili za mir. Zadnja letnica gradnje pa je gotovo tista na zahodni strani ladje, to je 1497, vklesana v posebno ploščo iz rumenega peščenca. Pripada pa že časti Harerjevega naslednika in sorodnika Jakoba Turjaškega, ki je stavbno zgodovino šentruperške cerkve tudi zaključil, čeprav je bil takrat že imenovan za novomeškega prošta.



tloris

Od zunaj cerkev deluje zelo veličastno in je vidna daleč naokoli. Njena stavbna gmota se predstavlja s tremi enotami: zvonikom, svetiščem in ladjo. Zvonik je v tlorisni zasnovi kvadrat, ki preide v tretjem nadstropju v osmerokotnik, z mogočno stožčasto streho, okrašeno še z drugimi, manjšimi stolpci. Svetišče je najbolj razgibano s sedmimi trikrat stopnjevanimi oporniki, med katerimi so razvrščena tridelna šilastoločna okna.



zazidana visoka gotska okna  
in vstavljene posebno izoblikovane strelne line

Opornike krasijo profilirani stolpiči s tristranimi piramidami na vrhu, ki so okrašene z linearno izvedenimi geometričnimi ornamentami in arebeskami. Vrhovi piramid so zaključeni s križnimi rožami. Svetišče je obdano s profiliranim talnim zidcem, ki se podaljša tudi v zvonik in okrogli stolpič za zvonikom; vrh je zaključen s prirezanim venčnim zidcem. Ladja je s kamnoseško obdelanimi členi veliko bolj skromna. Krasijo jo le tri visoka šilastoločna tridelna okna, ki so bila že v času gradnje do višine 2,14 m spremenjena v strelne line. Čelna stran pa kljub





skromnosti deluje zelo mogočno s šilastološnim vhodom v ladjo s profiliranim ostenjem, nad njim je tridelno okno z bogatim krogovičjem, v trikotnem podstrešju pa je kasneje pozidana gotška bifora.



vitki slopi in zvezdasti rebrasti obok v ladji

V notranjosti je vtis prostora vzdolžno usmerjen. Šilastoločni trilistni profilirani slavolok deli prostor na dva dela, svetišče in ladjo. Svetišče je zvezdasto obokan dolgi kor s petosminskim zaključkom z do tal segajočimi služniki. Sečišča reber so okrašena s sklepniki v obliki ščitov in listnatih rozet. Med njimi so spoznavni grbi Celjskih grofov, Turjaških in Šumberških. Iz svetišča se pride tudi v zvonik, ki je v pritličju obokan z rebrastim štiridelnim zvezdastim obokom. V zvoniku visijo trije železni zvonovi z letnico 1922, četrti pa je bronast z letnico 1474. Ladjo deli na sredi šest osmerokotno oblikovanih vitkih slopov, ki v vrhu prehajajo v



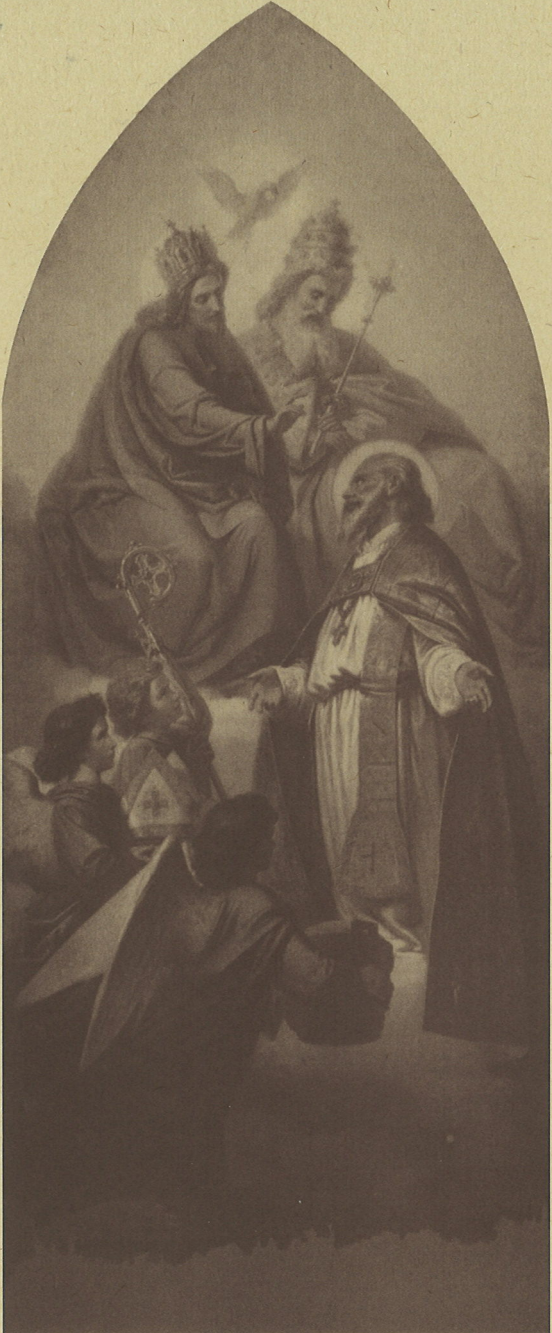
veliki oltar

zvezdasti rebrasti obok. Stikališča reber so vsa okrašena s sklepniki v obliki svetniških figur, ščitnikov in rozet. Na zahodni strani je bil kasneje prizidan pevski kor, obokan z zvezdastim rebrastim obokom, sklepniki pa so tudi tu okrašeni s figurami, ščitki in rozetami. Na oboku so opazni ostanki srednjeveških fresk, vso površino pa prekriva Koželjeva v seco tehniki izvedena gotsko-secesijska ornamentika iz leta 1897.

V svetišču je na severni strani ohranjena božja hišica, domnevno lahko novejša, vendar čista kopija originala. V petosminskem zaključku stoji 10 metrov visok novogotski oltar iz karerskega marmorja, ki je eden najkvalitetnejših te vrste v Sloveniji. Leta 1866 so ga izdelali kamnosek Ignacij Toman, podobar Matej Tomc in pasar Zadnikar. Omeniti je treba



3 medeninaste reliefe na spodnjem delu oltarne mize: Abrahamova, Melkizedekova in Noetova daritev. Na severni strani svetišča sta kasneje



Janez Wolf: Sv. Rupert pred sv. Trojico

postavljena baročna kipa sv. Nikolaja in sv. Urha, poleg njiju pa visi na steni slika sv. Ruperta pred sv. Trojico, ki jo je leta 1866 naslikal slovenski slikar Janez Wolf za osrednjo nišo novogotskega oltarja.

Slika sodi med najboljša Wolfova dela in je dragocen primer slovenske slikarske kulturne dediščine. V ladji stojita dva stranska novogotska oltarja iz leta 1860. Na levi je posvečen Rožnvenski Materi Božji, na desni pa sv. Antonu Puščavniku. Na severni steni ladje je vzdana nagrobna plošča Maksa Valerija grofa Barbo. Križev pot je delo Matije Koželja iz Kamnika, okvirji pa Janeza Vurnika iz Radovljice. V levem stranskem oltarju je slika Ane Skedl Rožnvenska Mati božja, v desnem pa se nahaja slika sv. Antona Puščavnika, delo slikarja Jurija Tavčarja iz Idrije, ki je domnevno naslikal tudi prvotno sliko v tem oltarju Rožnvenske Matere božje.



Noetova daritev, medeninast relief

Nekatere umetnine so zaradi varnosti prinešene iz podružničnih cerkva. Iz župnijske cerkve je strop baldahina za procesijo sv. Rešnjega telesa Češčenje sv. Rešnjega telesa po angelih, ki ga je naslikal Anton Postl. Župnijski sta tudi sliki neznanega avtorja Kristusovo rojstvo in Marija Magdalena.

Zasnova in realizacija: **STUDIO 5 Marko Kapus**

Besedilo: **dr. Marko Marin**

Fotografija: **Marko Kapus**

Izdajatelj in založnik: **Župnijski urad Šentrupert**

Priprava in tisk: **Marginalija**

**Šentrupert, februar 1996**